



**Научно – Производственное
Предприятие
ТЕПЛОВОДОХРАН**

390027, г.Рязань, ул. Новая, 51в
Тел./факс (4912) 24-02-70
e-mail: info@teplovodokhran.ru
<http://www.teplovodokhran.ru>



**Система менеджмента
качества сертифицирована
DIN EN ISO 9001-2008**

**GSM/GPRS модем «Пульсар»
(8 входов ТС)**

ПАСПОРТ

ЮТЛИ.408842.065 ПС

1 Назначение

GSM/GPRS модем «Пульсар» предназначен для организации канала передачи данных по сети GSM и мониторинга нештатных ситуаций с использованием датчиков телесигнализации (ТС).

2 Технические характеристики

1 Габаритные размеры 115x115x55 мм.

2 Масса прибора не более 0,36 кг.

3 Рабочий диапазон температур от минус 30 до плюс 70 °С.

4 Настенное крепление корпуса.

5 Степень защиты корпуса IP 54.

6 Питание 7...20В, 0,5А.

7 Стандарт GSM/GPRS – GSM900/1800, GPRS класс 10 (multi-slot).

8 Интерфейсы:

Порт 1 - RS232 (300..115200 б/с).

Порт 2 - RS232/RS485 (300..115200 б/с).

9 Входы импульсные ТС – 8 шт.

10 Встроенный микроконтроллер, обеспечивающий автоматическую перезагрузку и защиту от «зависаний».

11 Возможность настройки параметров последовательного обмена (четность, стоп-биты, скорость обмена).

12 Тип антенного коннектора – SMA.

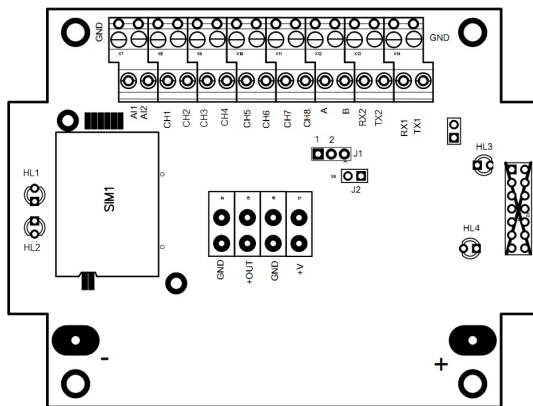
13 Режим передачи данных – CSD, GPRS: UDP-server, TCP-server, TCP-client.

3 Комплект поставки

- GSM модем «Пульсар» 1 шт.
- Паспорт 1 шт.

4 Конструкция и подключение внешних цепей

Модем изготавливается в пластмассовом корпусе, предназначенном для крепления на стену (для крепления необходимо снять крышку прибора).



Подключение внешнего питания производится через нажимные клеммы, со снятой верхней крышкой в соответствии с рисунком:

Назначение разъемов и перемычек:

+V	+ питания	RX2	Порт 2 RXD
GND	- питания, общий провод	TX2	Порт 2 TXD
SIM1	Держатель сим карты	A	Порт 2 RS485 A
J1	Выбор интерфейса порта 2. 1-2 – RS485 2-3 – RS232	B	Порт 2 RS485 B
RX1	Порт 1 RXD	J2	настроечный режим
TX1	Порт 1 TXD	AI1, AI2	Не используются
CH1..CH8	Вход ТС 1..8		

5 Описание работы

Перед началом работы необходимо выбрать тип используемого интерфейса порта 2 при помощи перемычки J1.

Выбор скорости обмена, параметров последовательного порта, ввод пин-кода, параметров GPRS осуществляются с помощью программы HyperTerminal через порт 1 в настройном режиме в соответствии с руководством по настройке и использованию модема. Включение настроечного режима осуществляется путём включения модема с установленным джампером J2.

6 Техническое обслуживание

Техническое обслуживание должно проводиться лицами, изучившими настоящее руководство по эксплуатации.

Техническое обслуживание заключается в осмотре внешнего вида, в устранении причин, вызывающих ошибки в работе.

Осмотр рекомендуется проводить не реже 1 раза в 6 месяцев, при этом проверяется надежность крепления прибора на месте эксплуатации, состояние кабельных линий, крепление антенны и сохранность пломб.

7 Гарантийные обязательства

7.1 Предприятие-изготовитель гарантирует соответствие изделия техническим требованиям при соблюдении потребителем условий эксплуатации, транспортировки и хранения.

7.2 Гарантийный срок равен сроку службы прибора при условии соблюдения условий эксплуатации.

8 Свидетельство о приемке

Радиомодем «Пульсар», заводской номер _____ соответствует техническим требованиям и признан годным к эксплуатации.

Штамп ОТК

Дата выпуска _____

Приложение

Габаритный чертеж

